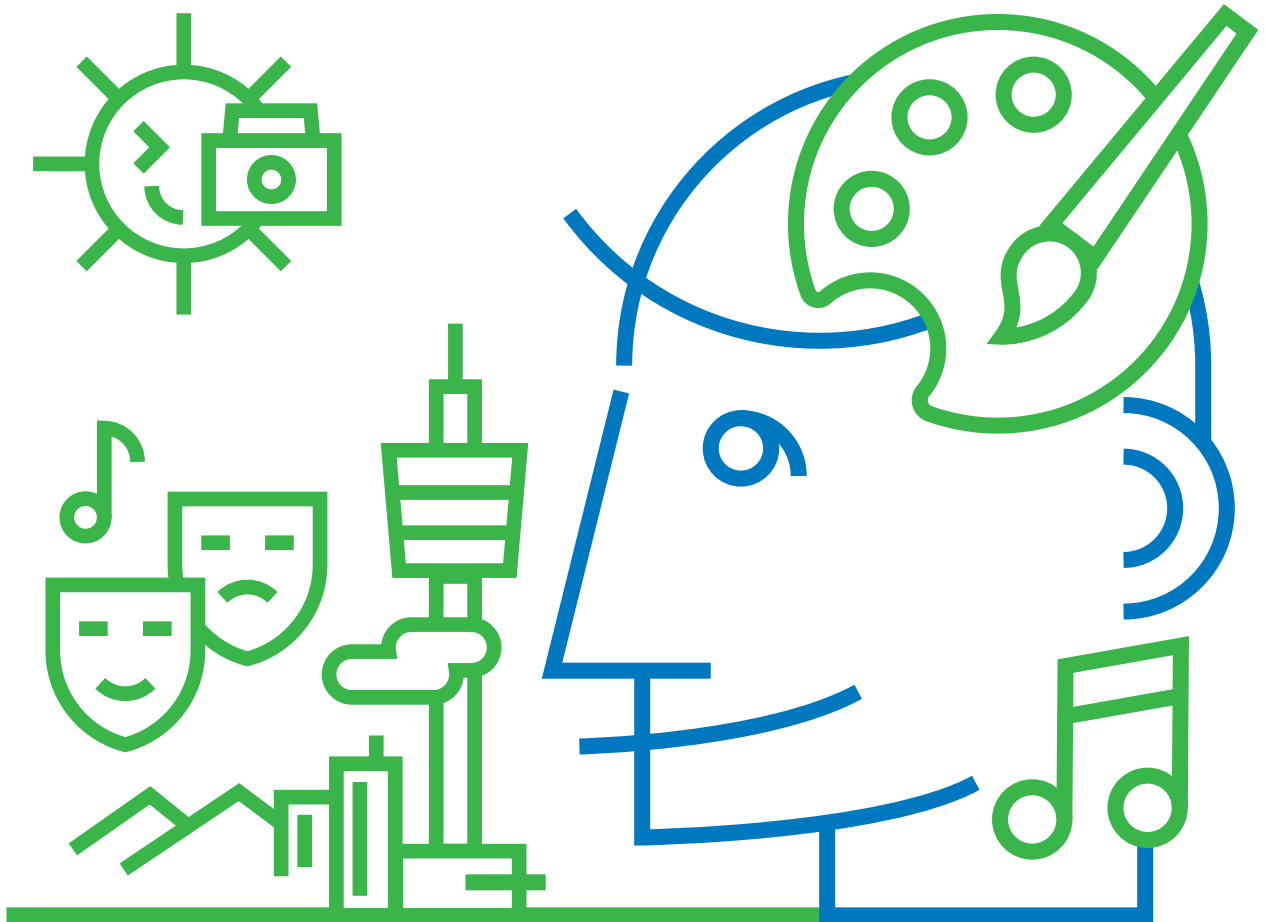


2021 문화예술교육 공모사업 지원가이드

Calling Art Organization
Guide For Culture & Art Education

일상 속 '문화예술교육'으로 행복한 대구

www.dgfc.or.kr





2021 문화예술교육 공모사업 지원가이드

Calling Art Organization
Guide For Culture & Art Education

일상 속 '문화예술교육'으로 행복한 대구

Contents

chapter.1		
2021 문화예술교육 추진개요	04
chapter.2		
공모계획	08
chapter.3		
지원기준 및 신청방법	11
chapter.4		
심사계획	14
chapter.5		
사업별 세부내용.1	16
- TRACK 1 : 지역 밀착형 문화예술교육 지원		
chapter.6		
사업별 세부내용.2	29
- TRACK 2 : 연구·협력지원		
chapter.7		
지원사업별 심사기준	36
chapter.8		
기타 관련 사항	40
- 지원신청서 작성 요령		
- 공모사업 컨설팅		
- 공모사업 문의		

chapter.1

—

2021

문화예술교육

추진개요



2021 대구문화재단 문화예술교육사업

변화하는 교육 환경 및 정책을 반영한 문화예술교육 지원체계 마련으로
수요자 중심의 공모지원과 더불어 교육 현장의 인적·물적 자원 발굴·육성 및 네트워킹 강화를 통해
지역 문화예술교육의 중심 거점으로 도약하기 위한 「2021년 문화예술교육사업」 추진

chapter.1

2021 문화예술교육 추진개요

사업목표 및 추진전략

비전	일상 속 '문화예술교육'으로 행복한 대구		
목표	'3生' 문화예술교육 기반 구축 생활(生活)권 + 생애(生涯)주기 + 상생(相生)		
추진전략	생활권 교육 활성화 지역특성 및 생활권 거점 공간 활성화	생애주기 교육 안정화 생애 전반(유아~노인) 문화예술교육	교육현장 상생협력 내실화 전문인력 역량 강화 및 협력 체계 확대
	지역 밀착형 문화예술교육 지원		연구·협력 지원
주요사업	·유아문화예술교육지원 ·예술 꿈 학교 ·문화예술교육 온(ON)나 ·꿈다락 토요문화학교 ·지역특성화 문화예술교육		·교육개발연구지원 ·문화예술교육사 현장 역량강화 ·문화예술교육 연수 ·좌담회, 위원회 등 네트워크

지원체계

“생활권 중심의 지역 밀착 문화예술교육의 활성화 및 교육현장의 상생 협력을 위한 2Track 지원체계 구축”

Track1: 지역 밀착형 문화예술교육 지원

“유아부터 어르신까지, 생활권 중심의 지속가능 문화예술교육 기회 제공”

구분	유아	초등	중등	고등	청년	일반	노인
유아문화예술교육	■						
예술 꿈 학교		■ 학교 內 문화예술교육					
문화예술교육 온(ON)나	■ 가족별 / 생애주기별 전 연령 대상						
지역특성화문화예술교육						■ 대상별 / 마을별	
꿈다락토요문화학교	■ 아동·청소년 대상 / 가족 대상						

생애전반	유아~어르신까지 세대 간 소통과 교류 활동을 통한 여가 문화 환경 조성 및 보편적 문화예술교육 실현
생활권역	마을 단위 특성을 반영한 맞춤형 시민 문화예술교육 지원과 생활권 내 문화예술교육 거점 공간 활성화
지속가능	생활권 내 + 학교 안/밖 일상 속 지속 가능한 문화예술교육 실현

Track 2: 연구·협력 지원

“연구 및 협력지원, 네트워크를 통한 교육 현장의 상생협력 구조 형성”

교육개발연구지원	문화예술교육사 현장 역량강화 지원	문화예술교육 연수	좌담회/위원회
변화하는 학교문화예술교육 교육과정 등 현장 수요에 맞는 콘텐츠 개발·보급	문화기반시설 내 문화예술교육사 배치를 통한 교육대상 맞춤형 프로그램 운영	문화예술교육 질적 성장을 위한 전문/예비인력 대상 연수	문화예술교육 관련 전문가 네트워크
예술단체-학교현장 협력	재단-문화기반시설 교육사 일자리 창출 협력	기획, 연구 역량 강화 지원	사업 관련 자문·협력·소통

네트워크

예술단체-학교, 재단-문화기반시설 등 연구·협력 연계망 형성

전년대비 주요 변경사항

사업명	2020년	2021년 변경내용	비고
예술 꿈 학교	·천진남만 예술학교 ·지원대상 : 지역 내 초·중학교	·예술 꿈 학교 ·지원대상 : 지역 내 초·중·고등학교	사업명 변경 및 지원대상 확대
문화예술교육 온(ON)나	·파일럿 프로그램 센터 기획사업으로 운영	·공모를 통한 단체 선정	공모 신설
유아문화예술교육지원	·지원대상 : 지역 문화시설	·지원대상 : 지역 문화시설 및 예술단체 (예술단체는 문화시설과 업무협약을 통한 권소사업 형태로 지원)	지원 대상 확대
문화예술 교육사 현장 역량강화 사업	·문화예술교육사 인턴십 지원사업	·문화예술교육사 현장 역량강화 사업	사업명 변경

chapter.2

공모계획



chapter.2

공모계획

공모일정

단계	절차	주요내용
1단계	공모사업 공고	<ul style="list-style-type: none"> • 2021 문화예술교육 공모사업 공고 : 2021. 2. 5.(금) -대구문화재단 및 대구문화예술교육지원센터 홈페이지
2단계	공모사업 컨설팅	<ul style="list-style-type: none"> • 공모사업 컨설팅 -접수 : 2021. 2. 5.(금)~2. 9.(화) -일정 : 2021. 2. 10.(수)~2. 22.(월) / 기간 내 5일간 -장소 : 대구문화재단 및 대구예술발전소(신청자에 한해 일정 개별통지) ※ 공고문 내 구글 URL을 통한 접수
3단계	지원신청서 접수	<ul style="list-style-type: none"> • 2021 공모사업 지원접수 -접수기간 : 2021. 2. 5.(금)~2. 24.(수) / 20일간 -접수방법 : 국가문화예술지원시스템 (http://www.ncas.or.kr)
4단계	심사위원회 심의	<ul style="list-style-type: none"> • 사업심사 -3. 9.(화) 문화예술교육사 현장 역량강화 사업 -3. 10.(수) 예술 꿈 학교 -3. 11.(목) 지역특성화문화예술교육 -3. 16.(화) 꿈다락토요문화학교(뜨레) -3. 17.(수) 꿈다락토요문화학교(가족) -3. 18.(목) 교육개발연구지원사업 -3. 23.(화)~24.(수) 유아문화예술교육지원사업 ※ 심사장 : 대구예술발전소 3층 회의실 예정
5단계	지원사업 확정 및 단체통보	<ul style="list-style-type: none"> • 선정단체 홈페이지 게재, 선정공문 메일발송
6단계	정산·집행 설명회 개최	<ul style="list-style-type: none"> • 선정단체 지원금 정산·집행 설명회 : 2021. 4월 ※ 코로나 추이에 따라 변동 가능
7단계	사업 수행 및 결과보고	<ul style="list-style-type: none"> • 선정 단체 사업 수행 (3월~12월) • 전문가 현장평가 및 사업담당자 모니터링 실시 • 사업종료 후 1개월 이내 사업결과보고

※ 상기 일정은 일부 변경 될 수 있음

● **단위사업별 지원자격 및 규모**

구분	단위사업	지원자격	지원분야	지원규모(백만원)	상세안내
지역 밀착형 문화예술교육 지원	유아 문화예술 교육	지역 내 문화시설 및 문화예술단체	전분야	50~70	17p~21p
	예술 꿈 학교	지역 내 초·중·고등학교	전분야	10~20	22p~23p
	문화예술교육 온(ON)나 지원	지역 내 문화예술단체	전분야	20	별도공모 (5월 중)
	지역특성화 문화예술교육	지역 내 3년 이상 문화예술단체	전분야	25~30	24p~25p
	꿈다락 토요문화학교	지역 내 문화예술기관 (단체)	전분야	20~25	26p~28p
연구·협력 지원	교육개발연구지원	지역 내 초·중·고등학교	교과 및 범교과	최대 10	30p~31p
	문화예술교육사 현장 역량강화 사업	지역 내 문화시설	전분야	36~38	32p~35p

● **지원자격 세부기준**

구분	단위사업
문화예술단체	대구 소재 고유번호증 또는 사업자등록증을 발급받은 단체
문화시설	대구 소재 문화예술교육 지원법 시행령 제20조 해당 운영기관 ① 「공연법」 제2조제4호에 따른 국·공립 공연장 ② 「박물관 및 미술관 진흥법」 제3조제1항제 및 제2항에 따른 국·공립 박물관, 미술관 ③ 「도서관법」 제2조제4호에 따른 공립 공공도서관 ④ 「문화예술진흥법 시행령」 별표1 제4호가목의 문화의 집 ⑤ 「문화예술진흥법 시행령」 별표1 제5호다목의 전수회관

※ 사업별 신청 자격이 다르므로 각 사업별 상세안내 참조

chapter.3

지원기준 및 신청방법



chapter.3

지원기준 및 신청방법

• 지원기준

지원대상	<ul style="list-style-type: none"> 2021년 3월~12월까지 대구광역시에서 이루어지며 대구문화재단의 정책방향과 각 단위사업별 목표에 부합하는 문화예술교육사업
지원불가 주체 및 사업	<ul style="list-style-type: none"> 보조금 위반행위 단체·개인(관련 법령·규정의 위반행위 처리기준에 따름) 2020년도 지원대상으로 사업수행을 하지 못한 단체·개인 2020년도까지 문화예술교육공모사업 지원을 받고 사업이 종료되었음에도 불구하고 지원심의 전일까지 지원사업 보조금 정산 및 성과보고서가 완료되지 않은 단체·개인 문화예술교육공모사업으로 교부된 지원금의 반납 요청을 받았으나 소정 기한을 지나 지원신청 접수기한 마감일까지 지원금을 반납하지 않은 단체·개인 단체경상비, 시설건립·매입·재건축, 기금적립, 용자지원비 등의 내용을 포함하는 사업 상업적 목적이 있다고 판단되는 상법인 또는 그 산하조직의 사업 단체의 신규설립에 필요한 경비지원 사업 보조사업자가 사업의 일부 또는 전부를 재위탁하고자 하는 사업 주 목적이 순수 문화예술 활동이 아닌 종교단체·친교단체(산하 소속단체 포함) 및 종교적 성격이 강한 프로그램 위주 사업 언론사(소속단체 포함) 및 특정 정파나 정치적 입장에 편향된 사업

• 지원방침

신청제한	<ul style="list-style-type: none"> 단체별 중복신청은 가능하되 총 2건 이내로 신청, 총 1건 이내로 선정 ※ 제한건수를 초과하여 신청할 경우 접수순서에 따라 제한건수 내에서만 심사 단일사업의 분리 신청제한 : 페스티벌이나 기타사업의 일부 부대사업으로 교육사업을 편성한 경우 사업 일정이 다르더라도 선정불가
중복지원 배제	<ul style="list-style-type: none"> 문화체육관광부, 교육부 등 정부부처 및 산하기관의 당해 연도 보조금을 지원받는 사업(기간, 장소, 프로그램 내용 유사사업)은 중복지원 불가 ※ 선정 후라도 지원결정을 취소 할 수 있음
지원취소	<ul style="list-style-type: none"> 지원선정 발표 후 지원불가 주체 및 사업으로 확인된 경우 지원선정 발표 후 지원금 부족을 이유로 사업을 대폭 변경·축소하는 경우

신청방법

신청접수기간

구분	단위사업	일정
공모지원	<ul style="list-style-type: none"> • 유아 문화예술 교육 • 예술 꿈 학교 • 지역특성화 문화예술교육 • 꿈다락 토요문화학교 • 교육개발연구지원 • 문화예술교육사 현장 역량강화 사업 	2021. 2. 5.(금) ~ 2. 24.(수) / 20일간

※ 본 일정은 변경될 수 있으니 대구문화재단 공고문을 참고하시기 바랍니다.

※ '문화예술교육 온(ON)나' 별도 공고 안내 및 심사 예정

신청방법

- 국가문화예술지원시스템(www.ncas.or.kr) 온라인 접수
- * 로그인 → 내정보방 → 내 회원정보 작성 및 최신정보로 업데이트 필수
- ** 단체·개인의 최신정보가 등록되지 않았을 경우 심사에 불이익이 있을수 있음

추가제출서류

- 제출방법 : 국가문화예술지원시스템(www.ncas.or.kr)에서
온라인 지원신청서 작성 시 마지막 첨부파일탭에 업로드하여 최종 제출
- 제출서류 : 고유번호증 또는 사업자등록증 사본 1본,
사업별 별첨양식(대구문화재단 및 대구문화예술교육지원센터 홈페이지 공고 시
첨부파일 다운받아 작성)
- * 주요 문화예술교육활동 증빙자료는 해당양식에 이미지로만 넣으며 원본은 제출하지 않음

chapter.4

심사계획



chapter.4 심사계획

기본방향

체계 및 기준

- 심사체계 및 기준을 마련하여 투명성·공정성·전문성을 바탕으로 심사 추진

공모절차

- 공모절차를 통한 지원대상 및 지원금액 결정 원칙

단위사업	서류	인터뷰	현장실사
유아 문화예술교육	○	○(PT)	○
예술 꿈 학교	○	○	-
지역특성화 문화예술교육	○	○	-
꿈다락 토요문화학교	○	○	-
교육개발연구지원	○	○	-
문화예술교육사 현장 역량강화 지원	○	○	-

※사업별 필요 서류 미제출 시 인터뷰 심사에서 배제될 수 있음

추진방식

심사 및 평가위원 외부 추천

- 대구광역시교육청, 한국문화예술교육진흥원, 타시도 문화재단을 통한 외부 심사·평가위원 추천

지원신청 행정심사

구분	대상 및 세부내용	비고
감점 적용사항	- 사업별 자료 미제출 (활동 증빙자료, 계획서 등) ※ 사업별 접수기간 마감 기준 - 단위사업의 분야/장르 제출 오류	감점
결격 사유	- 사업별 지원신청자격 미대상 - 동일사업 중복 지원신청(분야, 단위사업 등)	심사 배제

전산시스템 채점 및 전년도 평가점수 환류

- 개별 스마트패드를 사용한 전산시스템 채점 방식으로 공정한 심사 진행
- 채점 결과에 전년도 평가점수를 합산하여 최종 순위 확정 및 지원규모 결정

chapter.5

사업별 세부내용.1

Track 1 :
지역 밀착형 문화예술교육 지원

유아 문화예술교육
예술 꿈 학교
지역특성화 문화예술교육
꿈다락 토요문화학교



chapter.5

사업별 세부내용 - Track 1: 지역 밀착형 문화예술교육 지원

- 유아 문화예술교육

문화시설의 주요 콘텐츠와 연계한 누리과정 특화 유아 대상 문화예술교육 프로그램 선정 지원

사업목표	<ul style="list-style-type: none"> 지역 내 문화시설 및 자원을 활용한 유아 대상(만 3~5세) 문화예술 교육 프로그램 개발·보급으로 생애초기 문화예술교육 토대 구축 매개자 대상 연수 프로그램 개발·지원으로 지역 내 유아문화예술 교육 활성화 인식 제고
추진방향	<ul style="list-style-type: none"> (프로그램 개발 및 보급) 지역문화시설의 고유 콘텐츠를 중심으로 '누리과정-예술경험 영역'을 연계한 유아 대상 교육프로그램 운영 (컨설팅) 프로그램 질적 성장을 위한 예술/유아교육 전문가 매칭 (매개자 연수) 유아교사 및 유아부모 연수 프로그램 개발 및 지원
공모개요	<ul style="list-style-type: none"> 기 간: 2021. 3~11월 예 산: 165,000천원 교육대상: 영·유아교육기관의 만 3~5세 유아 교육장소: 선정된 지역 내 문화시설(필수) 또는 영·유아교육기관

[교육장소 관련]

- 지역 내 문화시설(미술관, 박물관, 문화예술회관 등)
- 지역 내 영·유아교육기관(유치원, 어린이집 등)
- 사업기간 내 유아대상 20명 내외가 수용 가능한 교육 공간 및 제반사항을 제공할 수 있는 시설
- 교육장소 및 현장에 대한 지역센터의 사전 현장점검 및 지속적 관리 필수
 - ※ 유아 수업 참여를 위한 안전한 공간 확보 또는 안전관리 계획 및 안전보험 가입 필수
- 학교 및 학원, 교습소 등 상업적 성격을 가진 시설 운영 불가
- 사회복지시설 및 소속단체, 종교단체, 가정집 등 성격을 가진 시설 운영 불가

지원유형 및 규모

구분	내용	지원규모
공모지원	문화시설 및 자원을 활용한 유아 문화예술교육 프로그램 개발 및 운영	50,000 ~70,000천원 (3건)

지원신청자격

- 공고일 현재 대구광역시에 소재하는 문화시설 및 예술단체

신청대상	주요내용
공통사항	- 사업 취지를 이해하고 유아 문화예술교육 프로그램 기획·운영 가능한 시설 - 해당 사업에 활용 가능한 인적·물적 기반을 가진 시설 - 시설자체 보험가입 및 안전관리계획서 보유시설
예술단체 (필수사항)	- 예술단체의 경우 문화시설과 업무협약을 통한 ※컨소시엄 형태로 지원 (업무협약 시 단체와 문화시설 공동책임 명기) - 유아 교육프로그램 운영 경력(경력 필수)

[문화시설의 범위]

- 문화예술진흥법 제2조제1항제3호에 따른 문화시설
(공연시설, 박물관 및 미술관 등 전시시설, 도서시설 등)
- 문화예술진흥법 시행령 별표 1 제4호가목의 문화의 집 및 제5호, 제6호, 제7호에 따른 문화시설
(지방문화원, 국악원, 전수회관, 종합시설 등)
- 문학진흥법 제2조제5항에 따른 문학관
- 지역문화진흥법 시행령 제2조제4항에 의거, 생활문화시설의 범위에 관한 고시에서 정의한
생활문화시설(생활문화센터, 지역영상미디어센터, 지역서점)
- 기타 상위법 또는 문화기반시설 총람에 등록된 시설 중 유아 문화예술교육 거점으로서의
역할 수행이 가능한 공간

[지원제한 대상 및 사업]

- 시민사회단체, 사회복지시설 및 소속단체
- 학교 및 학원, 교습소 등 상업적 성격을 가진 시설
- 초·중·고·대학교 재학생 등으로 구성된 동아리 및 아마추어 동호인 단체
- 순수 문화예술교육 활동이 주목적이 아닌 종교·친교·상업적 행사위주의 사업
- 중앙부처, 지자체 등 타 지원사업과 중복되거나 일부 부대사업으로 편성한 경우
- 단순 반복·실기위주의 강의 또는 일회성 예술 관람·실습 형태로 구성된 사업

지원조건

구분	주요내용				
교육 프로그램 개발	● 프로그램 개발진 구성(총 6인 이내)				
	구분	자격요건	주요역할	비 고	
	문화예술전문가	문화예술교육 프로그램 개발 관련 경력 5년 이상	유아를 대상으로 예술적인 차별화된 프로그램을 개발	운영기관 내부인력 참여불가	
	유아교육전문가	유아교육 프로그램 개발 관련 경력 3년 이상 또는 현장 교육 경력 8년 이상	유아의 발달단계를 고려한 프로그램 조정 및 검토 진행		
	내부인력 (※사업담당자)	문화시설 내부 인력	문화시설의 고유한 장르 및 시설 특성에 대한 검토 진행	1인 이상	
	교육강사	유아 문화예술교육 프로그램 강사로 활동(예정)가능 인력	프로그램 검토 및 실행	1인 이상	
	※ 문화시설 내·외부의 문화예술교육 및 유아교육전문가의 협력 구조 필수 ※ 프로그램 개발진은 사업 종료 시까지 수업현장에서 발생하는 애로사항 등을 고려하여 프로그램을 수정·보완하여 완성 및 피드백 제공				
	● 교육강사 구성안(총 5인 이내) ※문화예술교육사 소지자 우대				
	구분	최대인원	자격요건	주요역할	비 고
	주강사	3명	유아대상 프로그램 운영 가능자 또는 문화예술 관련분야 5년 이상 경력자	프로그램 진행 및 운영	내부인력 참여불가
보조강사	2명	유아대상 프로그램 보조 가능자 또는 문화예술 관련분야 예술가	프로그램 진행보조		
※ 주강사 중 1명은 반드시 개발진에 포함 필수 (개발단계에서부터 주강사가 참여하여 프로그램의 취지 및 실행에 대한 이해 도모)					
● 프로그램 및 교육키트 개발					
- 총 4회차 이상 교육프로그램 개발 ※ 문화시설 주요 공간을 활용한 '체험형' 교육(1회) 포함 필수 - 참여자(만 3~5세) 연령별 특성을 고려한 프로그램 설계 - 유치원 및 어린이집의 활용이 용이하도록 누리과정 연계 - 문화시설의 주요 콘텐츠와 연계, 예술적으로 특화된 프로그램 개발 (유아기관에서 접할 수 있는 일반적인 교육 지양) - 단순 기능 및 행사 중심의 1회성 사업과 반복학습을 지양하고 유아가 능동적으로 참여할 수 있는 과정중심의 프로그램 지향 ※ 예시 : 프로젝트 및 체험·놀이·협동 등 융·복합적 프로그램 지향					

	<p>●매개자 대상 연수 프로그램 개발</p> <ul style="list-style-type: none"> - 목적 : 개발된 교육 콘텐츠를 교육 매개자(유아 교사/부모)가 직접 유아를 지도 및 활용 할 수 있도록 가이드 제시 - 내용 : 교육키트 사용법, 사전·사후 학습방법, 교수법 등 자유주제로 개발(2시수 이상) ※ 개발된 연수 프로그램은 대구문화재단이 영상 촬영·제작을 지원하며, 영상은 '대구문화예술교육지원센터 유튜브'에 게시(촬영 일정 및 장소 등 재단과 협의 후 진행)
	<p>●컨설팅 의견 반영</p> <ul style="list-style-type: none"> - 분야별 전문가 컨설팅 일정 협조 및 내용 수정에 따른 의견 반영 필수
프로그램 운영	<p>●영·유아 교육기관 모집 및 관리</p> <ul style="list-style-type: none"> - 지역 내 영·유아 교육기관 대상 프로그램 홍보 및 모집 선정 - 최소 20개 이상 유아시설을 대상으로 교육 프로그램 운영 ※ 영·유아기관의 유아 대상 보험가입 및 안전관리 계획서 지참 의무 ※ 영·유아기관 인솔교사 1인 이상 프로그램 참여 필수 ※ 개인정보활용동의서, 만족도조사, 현장평가 등 관련업무 적극 협조 필수
	<p>●프로그램 운영</p> <ul style="list-style-type: none"> - 체험형 1회를 포함한 총 4회차 이상 교육프로그램 운영 필수 - 방문형(프로그램 강사진이 유아기관 방문) 수업은 자유롭게 구성 - 총 8시수 이상의 프로그램 구성·운영(단, 1회 수업 당 최대 3시수) - 한 회차당 유아 20명 내외 참여 및 2시수 이상 편성
기타 사항	<p>●대구문화예술교육지원센터 문화예술 역량강화 연수 필수 참여</p>

구분	연번	제출서류	비 고
공통제출	1	지원신청서	NCAS 작성
	2	사업자등록증 혹은 고유번호증 1부	-
	3	운영계획서 1부	
	4	주요 문화예술교육활동 증빙자료 1부 (기관 : 최근 3년 / 단체 : 1년 이상)	
	5	안전관리계획(보험, 방역 계획 포함) 1부	재단 양식
예술단체 (필수사항)	6	교육운영 협약서 1부 ※ 예술단체의 경우 문화시설과 업무협약을 통한 컨소시엄 형태로 지원 (업무협약 시 단체와 문화시설 공동책임 명기)	

* 별첨자료는 제공되는 양식을 다운받아 작성(공고문 참조)

** 증빙자료는 해당양식에 이미지로만 넣으며 원본은 제출하지 않음

*** 지원신청서 외 모든 자료는 온라인 지원신청서 작성 시 마지막 첨부파일탭에 업로드하여 제출

공모계획

- 접수방법 : 국가문화예술지원시스템(www.ncas.or.kr)을 통한 온라인 접수
- 접수기간 : 2021. 2. 5.(금)~2. 24.(수) / 18:00까지
- 심사방식 : 서류 및 현장심사, 인터뷰(PT, 15분 이내로 구성) 심사
 - * 심사일정 : 접수마감 후 사업 신청자에 한해 개별통보 예정
 - * 심사대상 : 문화시설 대표(또는 총괄책임자)참석
 - ※ 컨소시엄 형태의 경우 문화시설 담당자와 예술단체 대표자 공동 참석 및 인터뷰 진행

문의처

- 대구문화재단 문화예술교육팀 ☎ 053. 430.1282

● 예술 꿈 학교

공교육 기관과 예술단체(인) 협력을 통한 재학생 대상 창의·융합형 문화예술교육 프로그램 선정 지원

사업목표	<ul style="list-style-type: none"> • 학교와 예술단체(인) 협력을 통해 맞춤형 문화예술교육 프로그램을 제작하여 교내 재학생의 상상력과 창의력을 배양할 수 있는 문화예술교육 지원 		
추진방향	<ul style="list-style-type: none"> • 학교와 지역의 예술단체(인)와의 협업을 통한 전문 강사진을 통한 우수한 문화예술교육 프로그램 개발 및 기획 • 교과연계를 통한 참여·체험 중심의 융합형 교육프로그램 시행 • 비대면 예술교육 활성화를 위한 특화된 문화예술교육 프로그램 지원 		
공모개요	<ul style="list-style-type: none"> • 기 간 : 2021. 3~11월 • 예 산 : 60,000천원 • 교육대상 : 초·중·고등학교 재학생 • 교육장소 : 교내(교실, 강당, 시청각실 등) 		
지원유형 및 규모	구분	내용	지원규모
	공모지원	<ul style="list-style-type: none"> • 국어, 과학, 역사 등 타 교과 융합형 문화예술교육프로그램 운영 • 교내 특정 주제별 다양한 장르를 이용한 통합교육 프로그램 운영 • 비대면 문화예술교육 특화 교육프로그램 운영 	10,000 ~ 20,000천원 (3건~6건)
지원자격	- 공고일 현재 대구광역시에 소재하는 초·중·고등학교		
	신청대상	주요내용	
	공통사항	<ul style="list-style-type: none"> - 예술 활동 교육역량 및 교육장소를 확보한 학교 - 지역의 전문예술단체(인)와 협업을 통해 우수한 강사진과 프로그램을 확보하여 재학생을 위한 문화예술교육이 시행 가능한 학교 	
	<p>[지원제한 대상 및 사업]</p> <ul style="list-style-type: none"> - 지역 내 전문예술단체(인)와 협력 없이 단일학교 중심으로 기획된 사업 - 순수 문화예술교육 활동이 주목적이 아닌 종교·친교·상업적 행사위주의 사업 - 중앙부처, 지자체 등 타 지원사업과 중복되거나 일부 부대사업으로 편성한 경우 - 단순 반복·실기위주의 강의 또는 일회성 예술 관람·실습 형태로 구성된 사업 		

지원조건

구분	
프로그램 운영	<ul style="list-style-type: none"> ● 프로그램 운영 <ul style="list-style-type: none"> - 교내 재학생 대상 일정기간 클래스를 운영 <ul style="list-style-type: none"> ※ 한 학급당 15회차 이상 권장 - 수업시수 70% 이상을 정규교육과정 내 편성하여 운영(필수) ● 주요 운영방법 <ul style="list-style-type: none"> - 학교 특성에 맞게 대면/비대면 교육 병행하되, 학교 운영 방침 및 운영 상황을 고려하여 특화 교육 형태 선택하여 지원 <ul style="list-style-type: none"> ※ 모든 수업 대면 가능 ※ 비대면 교육형(70% 비대면, 30% 대면) / 대면 교육형(70% 대면, 30% 비대면)
	<ul style="list-style-type: none"> ● 지역 내 전문예술단체(인)과 협업 기획 및 운영 <ul style="list-style-type: none"> - 지원신청 시 교육운영 협약서 제출 ● 종합발표회 개최(연 1회 이상) <ul style="list-style-type: none"> - 전교생을 대상으로 종합발표회 개최
프로그램 운영	

제출서류

구분	연번	제출서류	비고
공통제출	1	지원신청서	NCAS 작성
	2	사업자등록증 혹은 고유번호증 1부	-
	3	운영계획서 1부	
	4	교육운영 협약서 1부	재단 양식
	5	안전관리계획(보험, 방역 계획 포함) 1부	

*별첨자료는 제공되는 양식을 다운받아 작성(공고문 참조)

**증빙자료는 해당양식에 이미지로만 넣으며 원본은 제출하지 않음

***지원신청서 외 모든 자료는 온라인 지원신청서 작성 시 마지막 첨부파일탭에 업로드하여 제출

공모계획

- 접수방법 : 국가문화예술지원시스템(www.ncas.or.kr)을 통한 온라인 접수
- 접수기간 : 2021. 2. 5.(금)~2. 24.(수) / 18:00까지
- 심사방식 : 서류 및 인터뷰 심사
 - * 심사일정 : 접수마감 후 사업 신청자에 한해 개별통보 예정
 - * 심사대상 : 학교장(또는 담당교사) 1인 참석

문의처

- 대구문화재단 문화예술교육팀 ☎ 053. 430. 1282

지역특성화 문화예술교육

지역의 여건, 문화, 환경 등을 분석 및 활용한 문화예술교육 프로그램 지원으로
시민들이 다양한 문화예술 활동에 참여할 수 있는 향유기반 조성

사업목표	<ul style="list-style-type: none"> • 지리적 환경, 공간의 특수성, 주민수요 등을 집중 분석 및 기획하여 생활권 중심 지역 밀착형 문화예술교육 프로그램 지원 및 확산 		
추진방향	<ul style="list-style-type: none"> • 교육환경 및 대상을 집중 분석하여 기획된 지역(마을) 중심의 맞춤형 프로그램 지원 • 지역 내 공공시설을 활용하여 생활권 내에서 문화예술 향유기반 조성 		
공모개요	<ul style="list-style-type: none"> • 기 간 : 2021. 3~11월 • 예 산 : 300,000천원 • 교육대상 : 청년, 일반, 어르신, 소외계층 등 • 교육장소 : 지역 내 주민센터, 복지관, 마을회관, 노인시설, 다문화기관 등 		
지원유형 및 규모	구분	내용	지원규모
	공모지원	[대상별] - 대상특성(청·장년·노인층, 장애인, 이주민 등) 및 수요를 반영한 문화예술교육프로그램 [마을별] - 마을의 주요이슈와 고유자원(인물, 역사, 명소 등) 분석을 반영한 마을 주재형 문화예술교육프로그램	25,000~30,000천원 (12건 내외)
지원자격	<ul style="list-style-type: none"> • 공고일 현재 대구광역시에 소재하는 전문예술단체로서 3년 이상 문화예술분야 교육활동 실적이 있는 단체 		

[지원제한 대상 및 사업]

- 지자체 산하 단체 등 국·공립기관(시설), 시민사회단체, 사회복지시설 및 소속단체
- 초, 중, 고등학교 및 학원, 교습소 등 상업적 성격을 가진 시설
- 설립 3년 미만 문화예술교육단체 또는 영리단체
- 초·중·고·대학교 재학생 등으로 구성된 동아리 및 아마추어 동호인 단체
- 순수 문화예술교육 활동이 주목적이 아닌 종교·친교·상업적 행사위주의 사업
- 중앙부처, 지자체 등 타 지원사업과 중복되거나 일부 부대사업으로 편성한 경우
- 행사중심·단순 반복·실기위주의 강의 또는 일회성 예술관람 및 실습 형태로 구성된 사업
- **토요일 아동·청소년 대상 프로그램 지원 불가**

지원조건

구분	주요내용
프로그램 운영	<ul style="list-style-type: none"> ● 프로그램 운영 - 총 20회차 이상, 8개월 기간 내 운영 ※ 교육회차는 기수별로 운영가능 ex) 1기수*20회차 또는 2기수*10회차 내외
교육 운영공간	<ul style="list-style-type: none"> ● 지역 내 향유기관 및 운영단체 보유시설 - 안정적 교육환경 제공을 위해 지역 문화기반시설 및 공공시설 내 프로그램 운영 시 우대 - 운영기관·단체가 시설을 보유한 경우 교육장소로 활용 가능 ※ 교육기관 : 복지관, 마을회관, 노인·장애·다문화·미혼모 시설 등 ※ 교육기관 제외 : 초·중·고등 및 학교법인으로 인가받은 특수·대안학교 ※ 문화기반시설 및 공공시설 활용시 협력체계 구축(MOU, 컨소시엄 등) 및 협약서 필수 제출
교육대상 및 마을분석	<ul style="list-style-type: none"> ● (지원신청 시) 지역분석자료 제출 필수 - 지역자원 분석 연구 - 수요자 분석(문화예술교육 수요 및 지원 필요성이 높은 대상 분석) ※ 구·군별 지리적요건 및 연령별분포, 교육공간, 주민 수요조사 등 조사 ● (선정 후) 자체 컨설팅 진행 /1회 필수 ※ 선정 후, 관련 전문가 섭외를 통한 자체 컨설팅을 진행하여 교육대상 및 관련 지역 주제에 대한 컨설팅 보완 진행

제출서류

구분	연번	제출서류	비 고
공동제출	1	지원신청서	NCAS 작성
	2	사업자등록증 혹은 고유번호증 1부	-
	3	운영계획서 1부	
	4	최근 3년 이내 주요 문화예술교육활동 증빙자료 1부	
	5	안전관리계획(보험, 방역 계획 포함) 1부	재단 양식
	6	시설 협약서 1부	
	7	지역분석자료 1부	

* 별첨자료는 제공되는 양식을 다운받아 작성(공고문 참조)
 ** 증빙자료는 해당양식에 이미지로만 넣으며 원본은 제출하지 않음
 *** 지원신청서 외 모든 자료는 온라인 지원신청서 작성 시 마지막 첨부파일탭에 업로드하여 제출

공모계획

- 접수방법 : 국가문화예술지원시스템(www.ncas.or.kr)을 통한 온라인 접수
- 접수기간 : 2021. 2. 5.(금)~2. 24.(수) /18:00까지
- 심사방식 : 서류 및 인터뷰 심사
- * 심사일정 : 접수마감 후 사업 신청자에 한해 개별통보 예정
- * 심사대상 : 예술단체 대표(또는 총괄책임자) 참석

문의처

- 대구문화재단 문화예술교육팀 ☎ 053. 430. 1283

● **꿈다락 토요문화학교**

학교 밖 전문 문화예술교육 기관 및 단체의 주말 문화예술교육 프로그램 지원으로 아동·청소년 또래 및 가족 간 소통 및 교류를 통한 건전한 여가문화 조성

사업목표	<ul style="list-style-type: none"> 주말을 활용한 건전한 여가문화 조성·확산을 위해 아동·청소년 및 가족대상 문화예술교육 프로그램 지원 								
추진방향	<ul style="list-style-type: none"> 변화하는 시대에 맞춘 온·오프라인 교육 병행으로 지속가능한 교육 운영 아동·청소년 및 가족 중심으로 세대 간 소통하는 맞춤형 문화예술교육 지원 문화예술단체의 신규 콘텐츠 개발·지원하여 지역의 다양한 자원을 활용한 문화예술교육 프로그램 추진 학교 밖 문화예술 교육환경을 제공하여 문화예술교육 발전을 위한 발판 마련 								
공모개요	<ul style="list-style-type: none"> 기 간 : 2021. 3~11월 예 산 : 500,000천원 교육대상 : 아동·청소년 및 가족 대상 교육장소 : 지역 내 문화기반시설, 생활문화시설, 공공시설 등 								
지원유형 및 규모	<table border="1"> <thead> <tr> <th>유형</th> <th>지원내용</th> <th>지원규모</th> </tr> </thead> <tbody> <tr> <td rowspan="2">일반공모 (또래·가족중심)</td> <td>[유형1]_또래중심 - 아동·청소년으로 구성된 교육대상으로 또래 간 문화예술교육 운영 및 교류 활성화</td> <td rowspan="2">20,000~25,000천원 (25건 내외)</td> </tr> <tr> <td>[유형2]_가족중심 - 가족단위로 구성된 교육대상으로 세대 간 소통 문화 증진·활성화로 여가문화조성</td> </tr> </tbody> </table>	유형	지원내용	지원규모	일반공모 (또래·가족중심)	[유형1]_또래중심 - 아동·청소년으로 구성된 교육대상으로 또래 간 문화예술교육 운영 및 교류 활성화	20,000~25,000천원 (25건 내외)	[유형2]_가족중심 - 가족단위로 구성된 교육대상으로 세대 간 소통 문화 증진·활성화로 여가문화조성	
유형	지원내용	지원규모							
일반공모 (또래·가족중심)	[유형1]_또래중심 - 아동·청소년으로 구성된 교육대상으로 또래 간 문화예술교육 운영 및 교류 활성화	20,000~25,000천원 (25건 내외)							
	[유형2]_가족중심 - 가족단위로 구성된 교육대상으로 세대 간 소통 문화 증진·활성화로 여가문화조성								
지원자격	<ul style="list-style-type: none"> 공고일 현재 대구광역시에 소재하며, 문화예술교육 프로그램 기획 및 운영 역량이 있는 문화예술기관, 문화예술단체 								

[지원제한 대상 및 사업]

- 학교 및 학원, 교습소 등 상업적 성격을 가진 시설
- 초·중·고·대학교 재학생 등으로 구성된 동아리 및 아마추어 동호인 단체
- 순수 문화예술교육 활동이 주목적이 아닌 종교·친교·상업적 행사위주의 사업
- 중앙부처, 지자체 등 타 지원사업과 중복되거나 일부 부대사업으로 편성한 경우
- 단순 반복·실기위주의 강의 또는 일회성 예술관람, 실습 형태로 구성된 사업

지원조건

구분	주요내용
사전활동 (선정 후)	<ul style="list-style-type: none"> ● 프로그램 운영(프로그램 운영 전) <ul style="list-style-type: none"> - 프로그램 연구모임, 단체 내 시범교육 등 사전 활동 필수 진행 - 프로그램 기획자, 강사 등이 참여 하여 사전 네트워크 형성 - 교육시작 전 1개월 내 총 4회차, 문화예술교육분야 전문가 포함하여 진행 <ul style="list-style-type: none"> ※ 회당 1인 50,000원(참여자 모두 동일) 지급
프로그램 운영	<ul style="list-style-type: none"> ● 프로그램 운영 <ul style="list-style-type: none"> - 총 20회차 이상 운영, 8개월 기간 내 운영 <ul style="list-style-type: none"> ※ 기수별 15명 이상 필수 모집, 회차 내 최대 3기수까지 운영 가능 ※ 온라인 산출물은 대구문화예술교육지원센터 SNS(유튜브)에 게재 필수 - 주말(토/일) 운영 원칙, 시간은 참여자 여건 고려하여 설정 <ul style="list-style-type: none"> ※ 전체 회차의 30% 이내에서 주중, 공휴일 운영 가능(대면수업일 경우에 한함) ※ 시간은 오전/오후 중 선택하여 최대 3시간 이내 운영 - 행사 중심의 단순 반복형 프로그램(1회성 사업 포함) 지원 배제 - 교육강사 : 문화예술교육사 및 현장 예술인 <ul style="list-style-type: none"> ※ 국악, 연극, 디자인, 사진, 무용, 음악, 미술, 공예, 만화·애니메이션, 영화 등 10개 분야에 관한 프로그램 운영 시에는 해당 분야 문화예술교육사가 강사활동 할 수 있도록 권장
교육 운영공간	<ul style="list-style-type: none"> - 지역 내 문화기반시설, 생활문화시설 및 공공시설 <ul style="list-style-type: none"> ※ 박물관, 미술관, 도서관, 문예회관, 생활문화센터, 주민센터 등 ※ 운영기관 및 단체 보유시설 ※ 예술단체 운영 공간이 아닐 경우, 공간운영을 위한 시설협약서 제출 ※ 교육불가 장소 <ul style="list-style-type: none"> - 초·중·고등학교 및 대학교 - 학원, 가정집 등 민간보유시설 및 종교관련 시설 - 기타 교육기반시설이 충분하지 않아 문화예술교육 활동이 불가능한 곳
기타 사항	<ul style="list-style-type: none"> ● 대구문화예술교육지원센터 '꿈다락 토요문화학교 좌담회' 필수 참여 <ul style="list-style-type: none"> - 상반기/하반기 총 2회 진행(예정) ● 참여자 모집 <ul style="list-style-type: none"> - 기초생활수급자, 차상위계층, 결혼이민자, 북한이탈주민, 한부모가정 등 취약계층을 전체 참여자의 10% 이상 모집 필수 ● 대구문화예술교육지원센터 문화예술 역량강화 연수 참여(권고사항)

제출서류

구분	연번	제출서류	비 고
공통제출	1	지원신청서	NCAS 작성
	2	사업자등록증 혹은 고유번호증 1부	-
	3	운영계획서 1부	
	4	최근 3년 이내 주요 문화예술교육활동 증빙자료 1부	재단 양식
	5	안전관리계획(보험, 방역 계획 포함) 1부	
	6	시설 협약서 1부	

* 별첨자료는 제공되는 양식을 다운받아 작성(공고문 참조)

** 증빙자료는 해당양식에 이미지로만 넣으며 원본은 제출하지 않음

*** 지원신청서 외 모든 자료는 온라인 지원신청서 작성 시 마지막 첨부파일탭에 업로드하여 제출

공모계획

- 접수방법 : 국가문화예술지원시스템(www.ncas.or.kr)을 통한 온라인 접수
- 접수기간 : 2021. 2. 5.(금)~2. 24.(수) / 18:00까지
- 심사방식 : 서류 및 인터뷰 심사
 - * 심사일정 : 접수마감 후 사업 신청자에 한해 개별통보 예정
 - * 심사대상 : 예술단체 대표(또는 총괄책임자) 참석

문의처

- 대구문화재단 문화예술교육팀 ☎ 053. 430. 1283

chapter.6

사업별 세부내용.2

Track 2 :
연구·협력지원

교육개발 연구지원
문화예술교육사 현장 역량강화 사업



chapter.6

사업별 세부내용 - Track 2: 연구·협력지원

교육개발 연구지원

학교현장 맞춤형 문화예술교육 연구·개발·보급 과정을 통한
교육 참여자 중심의 문화예술교육 활성화 및 교육 현장의 전문성 강화

사업목표	<ul style="list-style-type: none"> 문화예술교육프로그램 콘텐츠 개발 등 연구활동 지원을 통해 학교 및 예술교육현장 전문인력의 학습과 성장의 기회를 제공 						
추진방향	<ul style="list-style-type: none"> 전문예술단체 중심의 교과과정 연계 신규 문화예술교육프로그램 개발 ※ 학교 교사 협력을 통해 프로그램 개발 및 연구수업 실시 예술교과 통합형 또는 타 교과와 연계한 융합형 교육 프로그램 연구·개발을 통한 학생중심의 맞춤형 교육으로 다양성 제고 						
공모개요	<ul style="list-style-type: none"> 기 간 : 2021. 3~11월 예 산 : 80,000천원 교육대상 : 초·중·고등학교 재학생 교육장소 : 교내(교실, 강당, 시청각실 등) 						
지원유형 및 규모	<table border="1" style="width: 100%; border-collapse: collapse;"> <thead> <tr> <th style="width: 15%;">구분</th> <th style="width: 60%;">내용</th> <th style="width: 25%;">지원규모</th> </tr> </thead> <tbody> <tr> <td style="text-align: center;">공모지원</td> <td> 지정주제에 맞는 신규 문화예술교육 콘텐츠 개발 및 보급 ※ 수업개발+연구모임+컨설팅+연구수업+과제제출+결과공유회 </td> <td style="text-align: center;"> 최대 10,000천원 (8건 내외) </td> </tr> </tbody> </table>	구분	내용	지원규모	공모지원	지정주제에 맞는 신규 문화예술교육 콘텐츠 개발 및 보급 ※ 수업개발+연구모임+컨설팅+연구수업+과제제출+결과공유회	최대 10,000천원 (8건 내외)
구분	내용	지원규모					
공모지원	지정주제에 맞는 신규 문화예술교육 콘텐츠 개발 및 보급 ※ 수업개발+연구모임+컨설팅+연구수업+과제제출+결과공유회	최대 10,000천원 (8건 내외)					
지원자격	<ul style="list-style-type: none"> 공고일 현재 대구광역시에 소재하는 문화예술단체 중 문화예술교육 프로그램 개발·기획 및 운영역량이 있는 단체 						

[지원제한 대상 및 사업]

- 국·공립기관(시설), 시민사회단체, 사회복지시설 및 소속단체
- 학교 및 학원, 교습소 등 상업적 성격을 가진 시설
- 초·중·고·대학교 재학생 등으로 구성된 동아리 및 아마추어 동호인 단체
- 순수 문화예술교육 활동이 주목적이 아닌 종교·친교·상업적 행사위주의 사업
- 중앙부처, 지자체 등 타 지원사업과 중복되거나 일부 부대사업으로 편성한 경우
- 단순 반복·실기위주의 강의 또는 일회성 예술 관람·실습 형태로 구성된 사업

지원조건

- 프로그램 개발 : *지정주제에 맞는 신규 프로그램 연구 및 교안 개발

[지정주제]

1	국어·문학 교육	2	수학 교육	3	영어 교육
4	한국사·역사 교육	5	통합과학 교육	6	통합사회 교육
7	한국사·역사 교육	8	통합과학 교육	9	환경·지속가능 발전 교육

※ 지정주제 변경사항 :

(2020년) 2015 개정 교육과정의 범교과 학습 주제로 제한

(2021년) 2015 개정 교육과정의 초중고 기초교과·문이과 공통과목·범교과로 범위 확대

- 연구모임 개최 : 기획·연구·개발을 위한 연구모임(7회 이상)
*연구모임 진행 시, 학교 담당교사 최소 1회차 참석 권고, *모임별 회의록 작성 및 제출
- 컨설팅 : 중간현황 공유 및 개발 교안 컨설팅(7~8월 여름방학 기간 中 예정)
*예술단체 2인 내외 필수 참석, 컨설팅용 중간보고서 제출(A4기준으로 5페이지 이내)
- 연구수업 실시 : 개발된 교안으로 학교 교육현장 내 연구수업(7회차 이상)
- 성과물 제출(연구보고서) :
*연구보고서는 A4기준으로 20페이지 이상 5권 제본하여 디지털파일과 함께 제출
** 사업별 연구보고서 취합 후 결과자료집으로 제작, 선정 후 저작물 공동 활용동의서 제출
- 결과공유회 참석 : 단체별 사업성과 공유 발표
※ 지원 예산 중 <연구·기획비 25%, 수업 재료비 30%, 회의식비 5% 이내 책정>, 별도 강사비 책정 가능

제출서류

구분	연번	제출서류	비고
공통제출	1	지원신청서	NCAS 작성
	2	사업자등록증 혹은 고유번호증 1부	-
	3	운영계획서 1부	
	4	최근 3년 이내 주요 문화예술교육활동 증빙자료 1부	재단 양식
	5	안전관리계획(보험, 방역 계획 포함) 1부	

* 별첨자료는 제공되는 양식을 다운받아 작성(공고문 참조)

** 증빙자료는 해당양식에 이미지로만 넣으며 원본은 제출하지 않음

*** 지원신청서 외 모든 자료는 온라인 지원신청서 작성 시 마지막 첨부파일탭에 업로드하여 제출

공모계획

- 접수방법 : 국가문화예술지원시스템(www.ncas.or.kr)을 통한 온라인 접수
- 접수기간 : 2021. 2. 5.(금)~2. 24.(수) / 18:00까지
- 심사방식 : 서류 및 인터뷰 심사
*심사일정 : 접수마감 후 사업 신청자에 한해 개별통보 예정
*심사대상 : 예술단체 대표(또는 총괄책임자) 참석

문의처

- 대구문화재단 문화예술교육팀 ☎ 053. 430.1285

문화예술교육사 현장 역량강화 사업

지역 문화기반시설 내 문화예술교육사 배치를 통한
교육대상 맞춤형 문화예술교육 프로그램 기획·개발 및 운영

사업목표

- 지역 문화 시설 내 문화예술교육사 배치를 통해 기관 및 지역주민 맞춤형 문화예술교육 프로그램 운영
- 문화시설 대상 문화예술교육사 활용 인식 제고 및 문화예술교육사의 예술현장 실무 경험 기회 제공

추진방향

- **(프로그램 개발 및 보급)** 문화예술교육사 역량 및 시설별 고유 장르와 콘텐츠를 기반으로 한 지역민 대상 문화예술교육프로그램 운영
- **(컨설팅)** 프로그램 질적 성장을 위한 관련 전문가 매칭
- **(교육사 역량강화)** 문화예술교육사 직무 관련 연수, 워크숍 지원 및 선정시설 자체 역량 강화 프로그램 운영

공모개요

- 기 간 : 2021. 3~12월
- 예 산 : 185,000천원
- 교육대상 : 생애 전반에 걸친 모든 시민
- 교육장소 : 지역 내 문화예술교육이 가능한 문화기반시설 및 공공시설

지원유형 및 규모

구분	내용	지원규모
공모지원	문화예술교육사 채용을 통한 문화예술교육 프로그램 개발·운영	36,000천원~38,000천원 (5건)

지원자격

- 공고일 현재 대구광역시에 소재하는 문화시설(미술관, 박물관, 예술회관 등)

신청대상	주요내용
공통사항	- 문화예술교육사 채용 및 프로그램 기획·운영이 가능한 시설 - 해당 사업에 활용 가능한 인적·물적 기반을 가진 시설 - 시설 자체 보험가입 및 안전관리계획서 보유 시설 - 상시근로자 10인 이상(4대보험 가입기준)인 시설
우대사항	- 국내·외 사업수행을 위한 조직 및 유사사업 실적 보유 시설 - 문화예술교육사 의무배치기관

[문화예술교육사 의무배치기관]

※ 제20조(문화예술교육사의 배치 대상 등) 법 제31조에 따라 다음 각 호의 어느 하나에 해당하는 국·공립 교육시설은 1명 이상의 문화예술교육사를 배치하여야 한다.

1. 「공연법」 제2조제4호에 따른 국·공립 공연장
2. 「박물관 및 미술관 진흥법」 제3조제1항제1호 및 제2호에 따른 국·공립 박물관, 같은 조 제2항에 따른 국·공립 미술관
3. 「도서관법」 제2조제4호에 따른 공립 공공도서관
4. 「문화예술진흥법 시행령」 별표 1 제4호가목의 문화의 집

[지원제한 대상 및 사업]

- 지역 문화예술단체 및 초·중·고등학교
- 학원, 교습소 등 상업적 성격을 가진 시설
- 초·중·고·대학교 재학생 등으로 구성된 동아리 및 아마추어 동호인 단체
- 순수 문화예술교육 활동이 주목적이 아닌 종교·친교·상업적 행사위주의 시설
- 고용보험 미 가입 사업장

지원조건

구분	주요내용
문화예술 교육사 채용	<ul style="list-style-type: none"> ● 문화예술교육사 채용 및 선발(1개 기관당 1명) - 채용방법: 자체 운영계획에 따라, 별도의 채용계획 수립 후 공개채용 - 근무기간: 2021년 4월 ~ 12월(최소 6개월 이상) - 근무내용: 문화예술교육프로그램 기획·진행·행정 등 전반 - 우대조건: 만 39세 이하, 문화예술교육사 자격증 취득 후 3년 이하인 자 ※ 동 사업으로 2회 이상 지원받은 문화예술교육사 선발 제한
프로그램 개발	<ul style="list-style-type: none"> ● 프로그램 개발(4월~6월 중) ※교육사 채용 후 2개월 이내 - (필수)문화예술교육사가 기획한 프로그램을 정규 프로그램으로 운영 ※ 1회성 단순 반복형 행사 및 체험 중심 프로그램 배제 ※ 기관의 기존 사업에 대한 업무 보조 및 진행만 수행하는 것 불가 ※ 기존 시설 문화예술교육 프로그램과 연계 연속 불가 반드시 신규 프로그램으로 운영
프로그램 운영	<ul style="list-style-type: none"> ● 프로그램 운영(5월~12월) - 최소 3개월 이상, 최소 15회차 이상(회차당 최소 2시간 ~ 최대 3시간) - 프로그램비 13,000천원 이내 편성
기타 사항	<ul style="list-style-type: none"> ● 프로그램 개발단계 컨설팅 참여(재단, 1회) ● 연구모임 운영 필수(자체, 5회 이상) - 교육사, 담당자, 강사가 참여하여 프로그램 개발 및 운영 중 프로그램 보완을 위한 연구모임 추진 (관련 전문가 자체 섭외 가능) - 회차당 회의록 필수 작성 ● 시설별 문화예술교육사 역량강화 프로그램 추진(자체) - 관내/외 유관기관 벤치마킹 프로그램, 채용 후 각 시설의 업무 및 조직 구조 이해를 위한 운영 사업 및 회계 교육 등 자체 계획 수립 - 고충상담, 멘토링, 근태 및 업무수행 평가 전담 책임 관리자 지정 필수 ※ 벤치마킹 프로그램은 단순 방문형 지양, 벤치마킹 기관의 담당자 미팅 및 벤치마킹 보고서 등 작성

기타 사항

- 한국문화예술교육진흥원 주관 문화예술교육사 연수 및 문화시설 워크숍 필수 참여
 - 대구문화예술교육지원센터 문화예술 역량강화 연수 필수 참여
- 대상 : 문화예술교육사 / 30시수 이상

문화예술교육사
채용 관련
(공모 선정 후)

1. 추진절차



2. 근무기간

2021년 4월 ~ 12월(6개월 이상 필수 근무)

3. 우대조건

만 39세 이하, 문화예술교육사 자격증 취득 후 3년 이하인 자 우대

4. 근무내용

교육사는 기획자로서 문화시설과 함께 프로그램 기획·개발을 위한 전반의 업무수행

5. 채용조건

- 사업계획 토대로 적합한 프로그램을 운영할 수 있는 교육사를 선정기관 내 자체 공개 채용
- 1개 기관 당 1명의 문화예술교육사 최소 6개월 이상 운영

6. 채용관리

- 교육사와 채용기관 간 근로조건을 명시하여 근로계약 체결 필수
- 고충상담, 멘토링, 근태 및 업무수행 평가 전담 책임 관리자 지정 필수
- 중도 결원 발생 시 공개 채용 원칙으로 재 선발을 통한 대체자 충원 필수

7. 보수조건

- 기본급 월 2,000,000원 이상(최소 6개월~최대 9개월 자율편성)
 - ※ 4대 보험 본인 부담금 포함
 - ※ 4대 보험 기관 부담금은 사업비 내 편성
 - ※ 연장·야간·휴일근로, 시간외 수당, 여비 등 기타 제수당 별도 편성 가능
 - ※ 문화예술교육사 인건비는 월급(월 1회) 지급방식 필수

8. 근무조건

- 주 5일(주 40시간), 1일 8시간(09:00~18:00 / 휴게시간 12:00~13:00)
 - ※ 프로그램 운영 및 행사 진행상황에 따라 근무 시간 조율 가능
 - ※ 매달 총 휴일 수는 「관공서의 공휴일에 관한 규정」에서 정한 휴일 수와 같음

9. 제외 대상

- 동 사업으로 2회 이상 지원받은 문화예술교육사 선발 제한
- 타 인턴지원 사업에 참여중인 자 또는 병역법에 의한 특례근무 중인 자
- 신청기관의 사업주와 직계비속, 형제·자매 등 특수 관계가 있는 자
- 타 기관이나 신청기관에서 근무하고 있는 자

제출서류	제출서류			
	구분	연번	비고	
공통제출		1	지원신청서	NCAS 작성
		2	사업자등록증 혹은 고유번호증 1부	-
		3	운영계획서 1부	
		4	최근 3년 이내 주요 문화예술교육활동 증빙자료 1부	재단 양식
		5	안전관리계획(보험, 방역 계획 포함) 1부	

공모계획

- 접수방법 : 국가문화예술지원시스템(www.ncas.or.kr)을 통한 온라인 접수
- 접수기간 : 2021. 2. 5.(금)~2. 24.(수) / 18:00까지
- 심사방식 : 서류 및 인터뷰 심사
 - * 심사일정 : 접수마감 후 사업 신청자에 한해 개별통보 예정
 - * 심사대상 : 문화시설 대표(또는 총괄책임자) 참석

문의처

- 대구문화재단 문화예술교육팀 ☎ 053. 430. 1282

chapter.7

지원 사업별 심사기준

지원 사업별 심사기준

[지역 밀착형 문화예술교육 지원]

- 유아 문화예술교육
- 예술 꿈 학교
- 지역특성화 문화예술교육
- 꿈다락 토요문화학교

[연구·협력지원]

- 교육개발연구 지원사업
- 문화예술교육사 현장 역량강화 사업



지역 밀착형 문화예술교육 지원

유아문화 예술교육	기준	세부 내용	배점
	지원사업의 합목적성	<ul style="list-style-type: none"> 본 지원사업의 이해도와 중요성을 제대로 인지하고 있는가 본 지원사업의 취지와 목적에 부합 하는가 	20
사업계획의 실현가능성	<ul style="list-style-type: none"> 교육환경과 교육과정을 고려하여 창의적 사고 능력 향상에 적합한 교육목표를 수립하였는가 유아문화예술교육 활동을 위해 활용 가능한 공간이 확보되어 있으며 사업실현을 위한 예산이 적정하게 편성되었는가 교육강사 섭외 및 대상 모집기준은 적절하게 이뤄졌는가 	30	
프로그램의 우수성	<ul style="list-style-type: none"> 지역의 인적·물적 문화자원을 활용하고 장소 특성을 반영하여 교육내용을 제시하였는가 교육대상의 수준, 장르 간 연계성, 내용의 독창성 등을 고려하여 프로그램을 구성하였는가 일반 영·유아교육기관의 문화예술교육 내용과 차별화 되었는가 	30	
관리능력 및 파급효과	<ul style="list-style-type: none"> 문화예술활동 및 교육운영 실적을 기반으로 사업 수행에 필요한 실무적 지식 및 운영능력이 뛰어난가 사업 실현을 통해 문화예술교육의 발전과 파급효과 및 예상되는 성과정도가 우수한가 	20	
예술 꿈 학교	기준	세부 내용	배점
	지원사업의 합목적성	<ul style="list-style-type: none"> 본 지원사업의 이해도와 중요성을 제대로 인지하고 있는가 본 지원사업의 취지와 목적에 부합 하는가 	20
사업계획의 실현가능성	<ul style="list-style-type: none"> 교육환경과 교육과정을 고려하여 창의적 사고 능력 향상에 적합한 교육목표를 수립하였는가 문화예술교육 활동을 위해 활용 가능한 공간이 확보되어 있으며 사업실현을 위한 예산이 적정하게 편성되었는가 	30	
프로그램의 우수성	<ul style="list-style-type: none"> 지역의 인적·물적 문화자원을 활용하고 장소 특성을 반영하여 교육내용을 제시하였는가 교육대상의 수준, 장르간 연계성, 내용의 독창성 등을 고려하여 프로그램을 구성하였는가 	30	
관리능력 및 파급효과	<ul style="list-style-type: none"> 수행기관의 사업수행에 필요한 관련지식과 운영능력이 적절한가 사업 실현을 통해 문화예술교육의 발전과 파급효과 및 예상되는 성과정도가 우수한가 	20	

지역특성화 문화예술교육	기준	세부 내용	배점
	지원사업의 합목적성	<ul style="list-style-type: none"> • 본 지원사업의 이해도와 중요성을 제대로 인지하고 있는가 • 본 지원사업의 취지와 목적에 부합 하는가 	20
사업계획의 실현가능성	<ul style="list-style-type: none"> • 교육환경과 교육대상을 분석하여 시민들의 문화향유 기회 확대를 위한 교육목표를 수립하였는가 • 문화예술교육 활동 여건이 확보되어 있으며 사업실현을 위한 예산이 적정하게 편성되었는가 	30	
프로그램의 우수성	<ul style="list-style-type: none"> • 지역의 인적·물적 문화자원을 활용하고 장소 특성을 반영하여 교육내용을 제시하였는가 • 교육대상의 수준, 장르의 통합성, 내용의 독창성 등을 고려하여 프로그램을 구성하였는가 	30	
관리능력 및 파급효과	<ul style="list-style-type: none"> • 수행단체의 사업수행에 필요한 관련지식과 운영능력이 적절한가 • 사업 실현을 통해 문화예술교육의 발전과 파급효과 및 예상되는 성과정도가 우수한가 	20	
꿈다락 토요문화학교	기준	세부 내용	배점
	지원사업의 합목적성	<ul style="list-style-type: none"> • 꿈다락 토요문화학교 취지 및 내용의 이해를 하고 있는가 	20
사업계획의 실현가능성	<ul style="list-style-type: none"> • 교육 환경(접근성, 안전관리, 장소, 교재)이 적절한가 • 참여 교육강사의 전문성 정도는 어느 정도인가 • 문화예술교육 관련 경험 및 실적이 있는가 	20	
프로그램의 우수성	<ul style="list-style-type: none"> • 참여자 모집 및 관리계획이 체계적으로 수립되었는가 • 예산계획 수립은 적절한가 • 프로그램의 단계별 구성내용이 적절한가 	30	
관리능력 및 파급효과	<ul style="list-style-type: none"> • 수행기관(단체)의 사업수행에 필요한 관련지식과 운영능력이 적절한가 • 사업 실현을 통해 문화예술교육의 발전과 파급효과 및 예상되는 성과정도가 우수한가 	30	

연구·협력지원

교육개발 연구지원	기준	세부 내용	배점
	지원사업의 합목적성	<ul style="list-style-type: none"> • 본 지원사업의 이해도와 중요성을 제대로 인지하고 있는가 • 본 지원사업의 취지와 목적에 부합 하는가 	20
	사업계획의 실현가능성	<ul style="list-style-type: none"> • 교육환경과 교육대상을 반영하여 교육목표 및 연구 과업을 설정하였는가 • 연구진행 방향과 내용이 구체적이며 새로운 교수법 개발 실현을 위한 노력이 돋보이는가 	30
	프로그램의 우수성	<ul style="list-style-type: none"> • 지역의 인적·물적 문화자원을 활용하고 장소 특성을 반영하여 교육내용을 제시하였는가 • 교육대상의 수준, 과정의 차별성, 연구의 독창성 등을 고려하여 프로그램을 구성하였는가 	30
	관리능력 및 파급효과	<ul style="list-style-type: none"> • 수행단체의 사업수행에 필요한 관련지식과 운영능력이 적절한가 • 사업 실현을 통해 문화예술교육의 발전과 파급효과 및 예상되는 성과정도가 우수한가 	20
문화예술교육사 현장 역량강화 사업	기준	세부 내용	배점
	지원사업의 합목적성	<ul style="list-style-type: none"> • 본 지원사업의 이해도와 중요성을 제대로 인지하고 있는가 • 본 지원사업의 취지와 목적에 부합 하는가 	20
	사업계획의 실현가능성	<ul style="list-style-type: none"> • 교육환경과 교육대상을 분석하여 시민들의 문화향유 기회 확대를 위한 교육목표를 수립하였는가 • 교육사와 역할분담이 구체적이고 프로그램 교수법 개발 실현을 위한 노력이 돋보이는가 • 참여자 모집과 관리에 대한 체계적 계획수립 여부는 적절한가 	30
	프로그램의 우수성	<ul style="list-style-type: none"> • 지역의 인적·물적 문화자원을 활용하고 장소 특성을 반영하여 교육내용을 제시하였는가 • 교육대상의 수준, 과정의 차별성, 연구의 독창성 등을 고려하여 프로그램을 구성하였는가 	30
	관리능력 및 파급효과	<ul style="list-style-type: none"> • 수행기관의 사업수행에 필요한 관련지식과 운영능력이 적절한가 • 사업 실현을 통해 문화예술교육의 발전과 파급효과 및 예상되는 성과정도가 우수한가 	20

chapter.8

기타관련사항

지원신청서 작성 요령
공모사업 컨설팅
공모사업 문의



지원신청서 작성요령

※국가문화예술지원시스템(www.ncas.or.kr)에서 온라인으로 지원신청

[국가문화예술지원시스템 지원신청 순서]



A. 지원신청개요

A-1. 지원신청주체

- 공식적인 단체명(약칭, 별칭 등은 안 됨), 대표자의 성명과 생년월일을 기재하여 주시기 바랍니다.
- 신청단체의 공식 연락처(주소 또는 이메일)로 지원심의결과를 통보할 예정이오니 정확히 기재하여 주시기 바랍니다.
- '사업담당자'란에는 반드시 연락이 가능한 실무담당자를 기재하여 주십시오.

A-2. 신청사업명

- 신청단체가 2021년도에 수행하게 될 구체적인 사업명을 기재하는 란입니다.
* [보기] ○○○과정, ○○○교육 등

A-3. 사업기간

- 신청한 사업이 실제 개최되는 일자부터 끝나는 일자를 기재하는 란입니다.
사업준비 기간은 포함되지 않습니다.

A-4. 신청사업의 주요 사업지역 및 장소

- 사업이 수행되는 장소를 기재하는 란입니다.
* [보기] ○○○학교 강당, ○○○도서관 등
- 여러 지역에서 순회 또는 분산 개최되어 장소가 2곳 이상일 경우에는 란이 허락하는 범위 내에서 기재하시거나 '○○○(대표적 장소) 등 ○개처'로 기재하십시오.

A-5. 총 소요액

- 금액은 '원'단위 입니다. 꼭 확인하시기 바랍니다. (예 : 50,000,000원)
- 신청사업에 소요되는 전체 금액을 기재하는 란입니다. 반드시 C-1 '수입예산' 및 C-2 '지출예산'을 먼저 작성하신 후 기재하시기 바랍니다. 이 A-5 '총 소요액', C-1 '수입예산', C-2 '지출예산'의 금액 합계는 반드시 일치되어야 합니다.

A-6. 지원신청액

- 금액은 '원'단위 입니다. 지원금액 결정 시 착오가 없도록 꼭 확인하여 주시기 바랍니다. (예 : 30,000,000원)
- 총 소요액 중 지원을 받고자 하는 금액을 기재하는 란입니다. 반드시 C-1 '수입예산' 및 C-2 '지출예산'을 먼저 작성하신 후 기재하시기 바랍니다. 이 A-6 '신청액'은 C-1 '수입예산'의 대구문화재단에 신청하는 보조금과 C-2 '지출예산'의 지원 신청액의 합계는 반드시 일치되어야 합니다.
- 각 지원유형별 지원액 책정 기준을 참고하시어 지원 신청액을 기입하시기 바랍니다.

A-7. 신청사업의 심의 분야

- 해당되는 신청사업의 분야와 세부분야 항목을 표시하십시오.

A-8. 신청사업의 유형

- 해당되는 신청사업의 유형을 표시하십시오.

A-9. 대구문화재단의 공모사업명

- 신청하는 사업과 동일한지 확인하십시오.

A-10. 첨부서류 및 자료 목록

- 지원신청서 이외의 첨부파일로 추가한 목록입니다. 첨부자료는 파일 형태로 첨부하시는 것을 원칙으로 합니다. 지원신청안내내의 제출서류 및 자료를 참고하시기 바랍니다.
- 각 사업별로 필수 제출 자료의 경우 별도로 제출하셔야 합니다(해당사업 안내문 참조 요망).

A-11. 기타 특이사항

- 대구문화재단에서 기재하는 란으로, 공란으로 비워 두시기 바랍니다.

B. 사업운영계획**B-1. 사업목적 및 기획의도**

- 신청사업을 기획하게 된 명확한 목적과 그 기획의도를, 신청사업 목적과 어떻게 부합되는지를 중심으로 설명하는 란입니다.
- 대구문화재단이 기금지원을 통해 달성하고자 하는 지원목표는 기금지원을 받는 각각의 사업들을 통해서 달성될 수 있다는 점에서 각각의 신청사업이 달성하고자 하는 목적·성과·기대효과는 기금 지원 여부를 판단함에 있어 가장 중요한 심의기준이 됩니다.
- 사업안내문의 사업개요를 주의 깊게 확인하시기 바랍니다.

B-2. 세부사업내용

- 반드시 아래를 참고하시어 가능한 한 모든 사항을 기재하시기 바랍니다.
- 사업내용은 기존의 자료 등을 별첨하거나 따로 작성하여 뒤에 붙이지 마시고, 신청서 양식 내에 다 들어갈 수 있도록 집약하여 작성하시기 바랍니다.
- 사업안내문의 '심의기준'과 '세부평가내용'에서 요구하고 있는 사항을 고려하여 작성하여 주시고, 사업운영계획서 첨부 자료를 요약한 핵심적인 내용으로 압축해서 기재하여 주시기 바랍니다.

[주요 기재내용 및 작성 시 고려사항]

- 프로그램 주요 참여자 및 그 역할과 주최·주관·후원·협찬 등 공동사업자가 있을 경우 반드시 기재하여 주시기 바랍니다.
- 전년도 사업과의 차별성, 전년도 사업이 해당분야 발전에 끼친 기여도와 파급효과를 중점 심의할 예정이오니 객관적 자료와 함께 충분히 밝혀 주시기 바랍니다.
- 프로그램 명, 주제, 교육비, 교육대상 범위 등을 기재하여 주시기 바랍니다.
※ 사업 참여자 명단은 붙임자료를 활용하여 작성한 뒤 첨부자료에 파일 첨부하여 주시기 바랍니다.

- 세부내용(참가자, 교육회수 등)이 소정 절차를 거쳐 확정되었는지, 요청만 하고 협의 중에 있는 지, 아니면 단순한 계획인지를 반드시 밝혀 주십시오. 지원신청시의 계획과 실제 사업내용 간에 변경이 있을 경우, 지원대상 선정의 결정적 요인이 되었던 내용이 변경된다면 지원결정이 취소될 수 있음을 유념하시기 바랍니다.

[교육]교육명, 교육주제, 운영인력 명단(강사·기획자 등 성명, 연령, 주요·현직 경력), 교육대상 범위 등

B-3. 사업 홍보 계획

- 신청사업에 대한 홍보 계획을 작성하는 란입니다. 사업을 알리고 관객을 어떻게 모을 것인지 등에 관해 홍보기간, 대상, 방법(온라인, 오프라인 포함) 등을 상세하게 기술하여 주시기 바랍니다.

C. 사업예산 관련 사항

C-1. 수입예산

- 수입예산은 사업을 통해 발생하는 수입과 외부의 자원 조달(공공재원, 민간재원) 그리고 자체부담금 등 예상되는 수입을 적는 란입니다.
- '공공재원' 중 '대구문화재단에 신청하는 보조금'은 신청단체가 신청사업의 수행을 위해 필요로 하는 보조금 금액을 의미하는 것으로서, 그 금액은 A-6 '지원신청액'과 반드시 일치되어야 합니다.
- '국고보조금(문화체육관광부 및 소속기관)'은 문화체육관광부, 문화체육관광부의 소속기관(국립극장, 문화재청, 국립국악원 등 국가기관)으로부터 보조를 받는 금액을 적어 주시기 바라며, 확정 여부(확정된 경우 해당 항목에 '확정'이라고 명기)를 명기해 주시기 바랍니다. 문화체육관광부의 산하단체(국가기관이 아닌 공공기관)와 문화체육관광부가 아닌 타 중앙부처의 보조금은 '기타 국고 및 공공기관 지원금'에 적어 주십시오.
- 지자체 보조금은 지방자치단체로부터, 해외기관 및 단체 지원금은 해외에서 받는 재원을 말합니다.
- '민간재원' 중 기업 협찬 후원금은 기업으로부터, 개인 기부금은 독자가로부터 받는 재원을 말합니다.
- '자체부담경비'는 신청단체가 신청사업의 수행을 위해 투여할 수 있는 자체 자금을 의미하는 것으로서, 지원신청시의 예정 금액과 실제 사업 수행시의 자체자금 부담액 간에 중대한 차이가 있을 경우 지원대상으로 선정되더라도 지원 결정이 취소될 수 있습니다.
- 재정자립도는 사업수입과 자체부담경비를 수입예산 총액으로 나눈 비율입니다.(자동계산됨)

C-2. 지출예산

- 사업수행에 소요되는 전체 지출규모와 그 중 대구문화재단으로 부터 지원을 받고자 하는 지원 신청액을 기재하는 란입니다.
- 문화예술교육 보조금은 예술교육에 소요되는 직접경비 지원을 원칙으로 합니다. 단체경상비, 자산취득비, 기타 행정비용(통신·소모품비) 등 사업과 직접적인 관련이 없는 경상비 성격의 예산은 지원하지 않음을 원칙으로 합니다.
- 추측에 의한 산출 및 과다 책정 등은 소요예산의 적정성과 타당성 측면에서 지원심의 시 낮은 점수를 받게 됩니다.

- 표 오른쪽 칸의 '지원신청액'은 항목별 지출예산 중 대구문화재단 보조금에서 충당하고자 하는 금액을 기재하시기 바랍니다. 예를 들어 강의사례비 지출예산이 2,000만원, 교육기자재 임차비 지출예산이 1,000만원, 인쇄홍보물 제작비 등 지출이 1,000만원 등 총 4,000만원이 지출예산이고 보조금 지원신청액이 3,000만원일 경우, 어느 항목에 보조금 3,000만원을 사용할 것인지를 표시합니다. 항목의 선택은 자유이나 경상비로는 쓰실 수 없습니다. 위 예에서는 강의사례비에 2,000만원을 모두 사용해도 되며, 각각의 항목에 나누어 사용해도 됩니다. 표 오른쪽 칸의 '지원신청액'의 합계와 A-6 '지원신청액' 및 C-1 '대구문화재단에 신청하는 보조금 지원금' 액수는 반드시 일치되어야 합니다.
- C-1 '수입예산'의 합계와 D-1 '지출예산'의 합계는 반드시 일치되어야 합니다.

D. 사업성과

D-1. 기대되는 사업성과 및 해당분야 발전에의 기여도와 파급효과

- 신청하신 사업이 실행될 경우, 기대되는 주요 성과 및 해당분야 발전에의 기여도, 파급효과 등을 기재하여 주십시오(신청단체의 발전적 운영을 위해 기대되는 성과, 해당분야의 활성화 및 교육프로그램 개발 및 보급에 대한 기여 내용 등).

D-2. 일자리 창출성과

- 신청하신 사업이 실행될 경우 기대되는 일자리 창출성과를 작성해 주십시오.

D-3. 계량적인 결과 예측

- 이 부분은 계량적인 사업결과를 기재하는 것으로서 반드시 해당 사항은 모두 기재하여 주시기 바랍니다.

E. 첨부파일

- 사업별 해당 증빙자료 반드시 업로드

F. 저장 및 최종 제출

F-1. 저장

- 지원신청서를 작성하는 동안 상단의 '저장'을 누르면 작성한 내용이 사라지지 않고, 다음에 다시 로그인 하여 이어 작성할 수 있습니다.

F-2. 최종제출

- 첨부파일 첨부까지 모두 완료 한 후 상단의 '최종제출'을 누르면 지원신청서가 온라인으로 자동 제출됩니다.
- 단, 최종제출은 사업별 신청접수기간의 마감시간(18시) 이전까지만 가능합니다.

F-3. 제출회수

- 사업별 신청접수기간이 마감되기 전에는 최종제출을 한 후에도 상단의 '제출회수'를 눌러 지원 신청서를 수정할 수 있습니다.
- 단, 회수한 지원신청서는 반드시 사업별 신청접수기간의 마감시간(18시) 이전까지 다시 '최종 제출'해야 접수가 완료됩니다.

문화예술교육 공모사업 컨설팅

2021년도 문화예술교육 공모사업 지원신청에 대한 안내를 위한 컨설팅을 개최할 예정이오니 도움이 필요한 지역 학교 및 문화예술교육 관련기관·단체 여러분의 신청 바랍니다.

신청기간	<ul style="list-style-type: none"> • 2021. 2. 5.(금)~2. 9.(화) / 18:00까지
신청방법	<ul style="list-style-type: none"> • 대구문화재단 및 대구문화예술교육지원센터 홈페이지 공고문 내 '구글 URL'을 통한 온라인 접수
추진일정 및 장소	<ul style="list-style-type: none"> • 일정 : 2. 10.(수)~2. 22.(월) / 10:00 ~ 17:00 / 기간 내 5일간 • 장소 : 대구문화재단 및 대구예술발전소 <ul style="list-style-type: none"> * 신청자에 한해 최종 확정 시간은 개별 통보(단체별 30분 이내로 진행) ** 코로나19 상황 및 거리두기 정책에 따라 변경될 수 있으며, 필요시 유선 컨설팅으로 전환
대구문화재단 오시는 길	<ul style="list-style-type: none"> • 대구광역시 중구 대봉로 260 (구, 대봉동 60-10) • 지하철로 오시는 길 <ul style="list-style-type: none"> - 지하철 2호선 경대병원 2번 출구 ▶ 센트로팔리스 대백마트 뒤편 대구문화재단 (지하철 역에서 도보로 약 5분) • 버스 노선 <ul style="list-style-type: none"> - 급행2, 303-1, 305, 309, 420-1, 609, 649, 805, 840, 939, 동구1-1, 경산 990, 991 • 승용차로 오시는 길 <ul style="list-style-type: none"> - 반월당에서 수성교 방향 : 경대사대부속초등학교 끼고 우회전 ▶ 센트로팔레스 끼고 우회전 ▶ 센트로팔레스 대구문화재단 - 수성교에서 반월당 방향 : 경대사대부속고등학교에서 U턴 ▶ 경대사대부속초등학교 끼고 우회전 ▶ 센트로팔레스 끼고 우회전 ▶ 센트로팔레스 대구문화재단 <p>※ 주차는 재단 주변 노면에 유료주차만 가능하오니 불편하시더라도 가급적 대중교통을 이용해 주시기 부탁드립니다.</p>

**예술교육단체
고유번호증 및
사업자등록증
발급 방법**

1. 관할지역(사업장 소재지 기준) 세무서에서 발급

*관할구역별 세무서

세무서명	연락처	관할구역
동대구 세무서	053)749-0200	동구, 수성구
서대구 세무서	053)659-1200	서구, 달서구 일부 갈산동, 감삼동, 두류동, 본리동, 성당동, 신당동, 용산동, 이곡동, 장기동, 장동, 죽전동, 파산동, 파호동, 호림동
북대구 세무서	053)350-4200	북구, 중구
남대구 세무서	053)659-0200	남구, 달성군, 달서구 일부 월성동, 대천동, 월암동, 상인동, 도원동, 진천동, 대곡동, 유천동, 송현동, 본동

2. 홈텍스(www.hometax.go.kr)에서 발급

홈텍스 홈페이지 로그인 ▶ 상단메뉴 중 개인 클릭 ▶ 세무서류신고 신청 클릭 ▶
사업자등록증 신청 또는 고유번호증 신청 중 선택해서 클릭 후 절차에 따라 진행

**(비영리단체)
고유번호증
신청 시 필요서류**

- | | |
|-----------------------|------------------------------------|
| 1. 고유번호 신청서(세무서 비치) | 4. 대표자(또는 이에 준하는 관리자)를 확인할 수 있는 서류 |
| 2. 대표자 선임 신고서(세무서 비치) | 5. 임대차계약서 사본(사업장을 임차한 경우에 한함) |
| 3. 정관사항 | |

**(영리단체)
사업자등록증
신청 시 필요서류**

- 사업자등록신청서(세무서 비치)
- 임대차계약서 사본(사업장을 임차한 경우에 한함)
* 단, 전대차계약인 경우는 '전대차계약서 사본' (계약서 사본에 건물주의 동의 또는 승낙 표시)
- 허가(등록, 신고)증 사본 (해당 사업자)
- 동업계약서(공동사업자인 경우)
- 재외국민·외국인 입증서류
- 여권 사본 또는 외국인등록증 사본
- 국내에 통상적으로 주재하지 않는 경우 : 납세관리인 설정 신고서

2021년 공모사업 문의

구분	단위사업	담당자 연락처
지역 밀착형 문화예술교육 지원	유아 문화예술교육	[문화예술교육팀] : 최미진 T.430-1282 / dgarte@dgfc.or.kr
	예술 꿈 학교	[문화예술교육팀] : 최미진 T.430-1282 / dgarte@dgfc.or.kr
	지역특성화 문화예술교육	[문화예술교육팀] : 장운영 T.430-1283 / dgarte@dgfc.or.kr
	꿈다락 토요문화학교	[문화예술교육팀] : 장운영 T.430-1283 / dgarte@dgfc.or.kr
교육매개인력 육성지원	교육개발연구지원	[문화예술교육팀] : 김민찬 T.430-1285 / dgarte@dgfc.or.kr
	문화예술교육사 현장 역량강화지원	[문화예술교육팀] : 최미진 T.430-1282 / dgarte@dgfc.or.kr
사전컨설팅	사전컨설팅 관련 문의	[문화예술교육팀] : 김민찬 T.430-1285 / dgarte@dgfc.or.kr

대구문화재단 문화기부운동

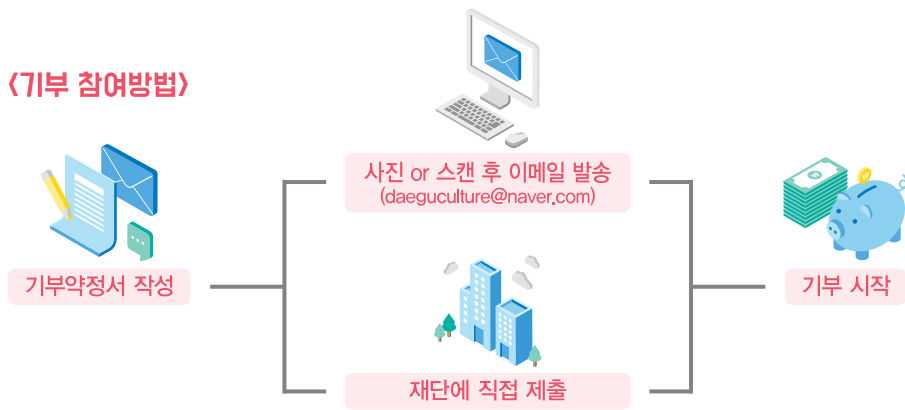
대구문화재단은 지역 예술인들의 창작활동을 지원하고 시민의 문화향유 기회 확대를 위해 2009년에 설립되어, 고품격 문화창조도시 구현을 위해 최선을 다하고 있습니다.

‘문화로 즐겁고 예술로 행복한 대구’를 만드는데 동참해주세요!

<기부 프로그램>

- 천사의 힘 매월 1계좌 **1,004원** 기부
- 만원의 동행 매월 1계좌 **1만원** 기부
- 희망기부 매월 1계좌 **희망**하는 금액 자유기부
- 일시기부 희망하는 금액 **일시**기부

<기부 참여방법>



• 기부자에게는 아래의 혜택을 드립니다 •

대구문화재단 온라인 소식지(뉴스레터, 웹진) 발송 및 기부의 전당 등록
 재단이 운영(지원)하는 주요 문화예술행사 초대 및 정보 제공(SMS, E-Mail)
 기부금 영수증 발행(재단은 지정기부금 단체로 세액공제 혜택)

• 기부금은 대구문화재단 기금으로 적립되어 대구 문화예술 발전을 위해 쓰여집니다 •

대구문화재단 문화기부TF팀
Daegu Foundation for Culture

T. 053)430-1276 F. 053)430-1279
41950 대구광역시 중구 대봉로 260 대구문화재단

2021 문화예술교육 공모사업 지원가이드

Calling Art Organization
Guide For Culture & Art Education

일상 속 '문화예술교육'으로 행복한 대구

(재)대구문화재단

41950 대구광역시 중구 대봉로 260

tel. 053. 430.1200 | fax. 053. 422.1214

www.dgfc.or.kr

